



Chronic Illness Management in Disaster

ประสบการณ์การทำงาน การบริหารจัดการโรคเรื้อรัง
ในช่วงสถานการณ์อุทกภัย



พว.เปรมณพิชญ์ ตั้งประเสริฐ

พยาบาลวิชาชีพ ชำนาญการพิเศษ

หัวหน้างานพัฒนาระบบบริการปฐมภูมิและสนับสนุนเครือข่าย
เวชกรรมสังคม โรงพยาบาลเสนา อำเภอเสนา จังหวัดพระนครศรีอยุธยา

การรับมือกับสถานการณ์อุทกภัย จังหวัดพระนครศรีอยุธยา



ข้อมูลทั่วไปจังหวัดพระนครศรีอยุธยา

ภูมิประเทศ

จังหวัดพระนครศรีอยุธยาตั้งอยู่บริเวณที่ราบลุ่ม ภาคกลางตอนล่างของประเทศ ลักษณะ

ภูมิประเทศเป็นที่ราบลุ่มน้ำท่วมถึง พื้นที่ส่วนใหญ่เป็นทุ่งนา ไม่มี ภูเขา ไม่มีป่าไม้

มีแม่น้ำไหลผ่าน 4 สาย ได้แก่ แม่น้ำเจ้าพระยา ไหลผ่านอำเภอ บางบาล

พระนครศรีอยุธยา, บางปะอิน และบางไทร แม่น้ำป่าสัก ไหลผ่านอำเภอ ท่าเรือ,

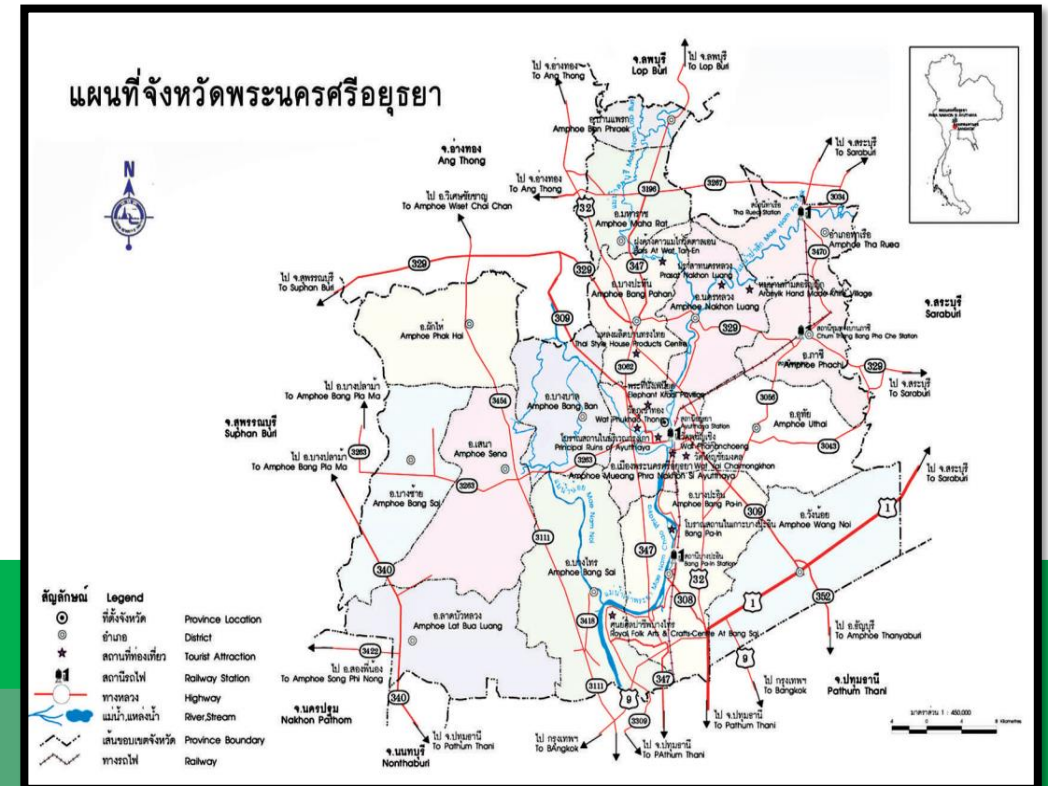
นครหลวง แม่น้ำลพบุรี ไหลผ่าน บ้านแพรก มหาราช บางปะหัน และ

พระนครศรีอยุธยา แม่น้ำน้อย ไหลผ่านอำเภอผักไห่ เสนา

การปกครอง : อำเภอ 16 อำเภอ 209 ตำบล

อาชีพ : ประชาชนส่วนใหญ่ ประกอบอาชีพเกษตรกรรม และ อุตสาหกรรม

ประชากร : 822,106 คน



ที่มา กรมการปกครอง กระทรวงมหาดไทย ข้อมูล : ธันวาคม 2567 รวบรวมโดย ที่ทำการปกครองจังหวัดพระนครศรีอยุธยา

สถานการณ์ของจังหวัดพระนครศรีอยุธยา

ประชากร (กลุ่มเปราะบาง)	จำนวน
1. เด็ก	167,059 คน
2. ผู้สูงอายุ	140,747 คน
3. ผู้พิการ	24,113 คน



แผนเผชิญเหตุอุทกภัย จังหวัดพระนครศรีอยุธยา

สถานการณ์ทั่วไป

ภูมิศาสตร์ ภูมิอากาศ การปกครอง ประชากร สาธารณประโยชน์ พื้นที่เศรษฐกิจที่สำคัญ เขตพื้นที่ชลประทาน นอกเขตชลประทาน พื้นที่เกษตร ปศุสัตว์ ประมง

สถานการณ์เฉพาะ พื้นที่ความเสี่ยงอุทกภัย พื้นที่ความเสี่ยงน้ำหลาก พื้นที่ลุ่มต่ำ

ขอบเขต อุทกภัย คือ เหตุการณ์ที่เกิดจากฝนตกหนักและฝนตกสะสมเป็นเวลานาน ทำให้เกิดน้ำป่าไหลหลาก น้ำท่วมฉับพลัน น้ำท่วมขัง และน้ำล้นตลิ่ง ประชาชนได้รับความเดือดร้อน สิ่งสาธารณประโยชน์และทรัพย์สินของประชาชนได้รับความเสียหาย

ภารกิจ เมื่อกองอำนวยการป้องกันและบรรเทาสาธารณภัยจังหวัด (กอปภ.จ) ได้รับรายงานจากกองอำนวยการป้องกันและบรรเทาสาธารณภัยอำเภอ (กอปภ.อ) ไม่สามารถควบคุมสถานการณ์ได้ ให้จัดตั้งศูนย์บัญชาการเหตุการณ์จังหวัด โดยให้ผู้บัญชาการจังหวัดบัญชาการเหตุการณ์ เพื่อทำหน้าที่ควบคุมสถานการณ์อำนวยการสั่งการ ประสานการปฏิบัติ ระหว่างหน่วยงาน ส่วนราชการต่าง ๆ ทั้งฝ่ายพลเรือน และฝ่ายทหาร จนกว่าสถานการณ์จะกลับสู่ภาวะปกติ

แผนเผชิญเหตุอุทกภัย จังหวัดพระนครศรีอยุธยา

แผนเผชิญเหตุอุทกภัย จังหวัดพระนครศรีอยุธยา กองอำนวยการป้องกันและบรรเทาสาธารณภัย
จังหวัดพระนครศรีอยุธยา ศาลากลางจังหวัดพระนครศรีอยุธยา

เป้าหมาย

- 1 รักษาชีวิตของประชาชนและเจ้าหน้าที่ผู้ปฏิบัติงาน
- 2 ควบคุมสถานการณ์ และรักษาภาวะแวดล้อม
- 3 ใช้ทรัพยากรในการปฏิบัติงานอย่างคุ้มค่า และมีประสิทธิภาพ
- 4 สามารถให้บริการประชาชนอย่างต่อเนื่อง

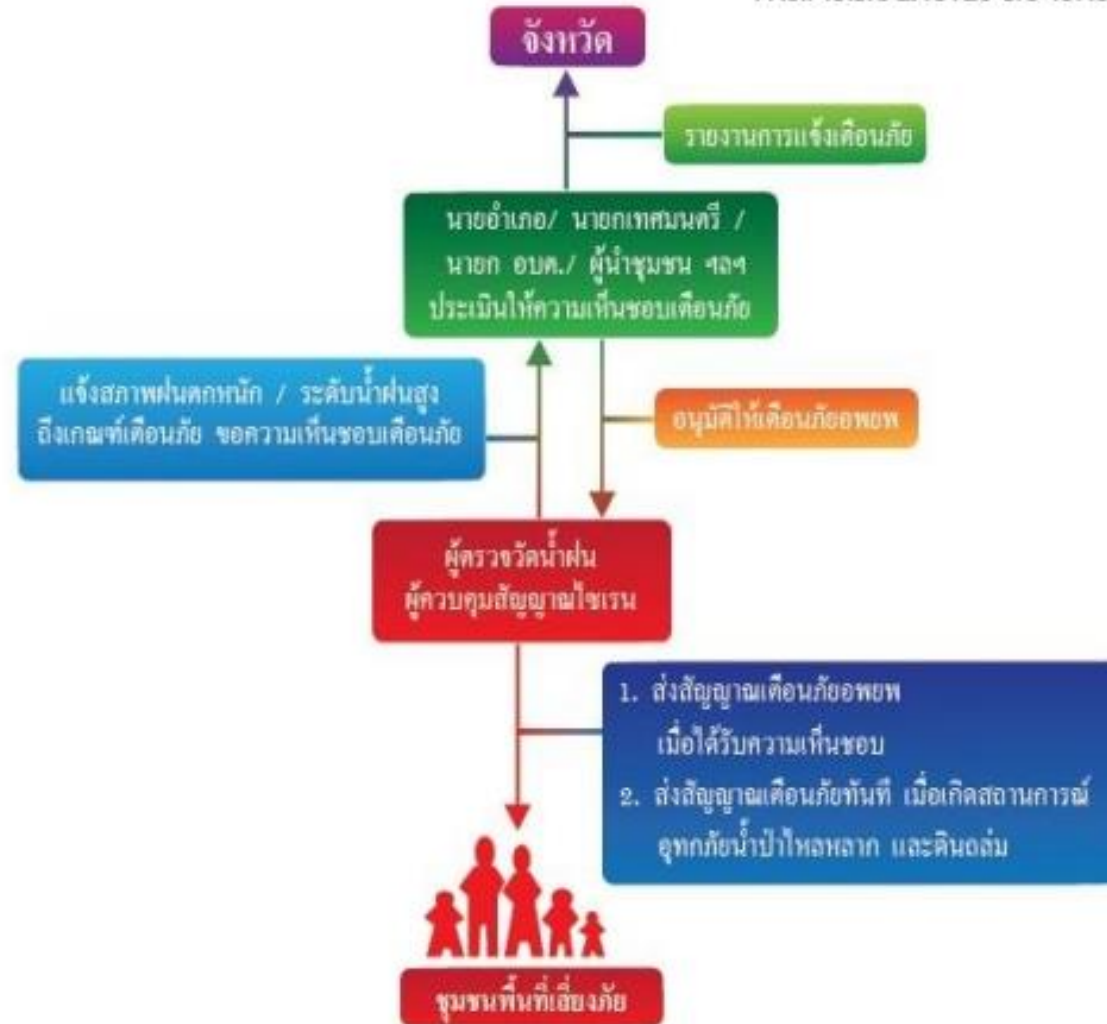
แผนเผชิญเหตุอุทกภัย จังหวัดพระนครศรีอยุธยา

แผนเผชิญเหตุอุทกภัย จังหวัดพระนครศรีอยุธยา กองอำนวยการป้องกันและบรรเทาสาธารณภัยจังหวัดพระนครศรีอยุธยา ศาลากลางจังหวัดพระนครศรีอยุธยา

วัตถุประสงค์

1. เพื่อเตรียมการป้องกันและแก้ไข ตลอดจนให้ความช่วยเหลือผู้ประสบอุทกภัย บรรเทาความเดือดร้อน ฟื้นฟูบูรณะในช่วงระยะแรก ให้เป็นไปอย่างมีระบบ รวดเร็ว ทันท่วงทีต่อสถานการณ์
2. เพื่อกำหนดหน้าที่ความรับผิดชอบของทุกหน่วยงานที่เกี่ยวข้องอย่างชัดเจน เพื่อเตรียมความพร้อมสามารถดำเนินการได้ทันทีเมื่อเกิดภัย
3. เพื่อให้การจัดการอุทกภัยในภาวะฉุกเฉินของจังหวัดพระนครศรีอยุธยามีแนวทางปฏิบัติที่ชัดเจน
4. เพื่อให้ข้อมูลข่าวสารแก่ประชาชน สื่อมวลชน และรายงานผู้บังคับบัญชาอย่างรวดเร็วและมีประสิทธิภาพสูงสุด

การแจ้งเตือนภัยในระดับจังหวัด



แนวทางปฏิบัติร่วมกับหน่วยทหารในพื้นที่



โครงสร้างศูนย์บัญชาการป้องกันและแก้ไขปัญหาลุทธิภัย จังหวัดพระนครศรีอยุธยา 2567



ข. กระบวนการแจ้งเตือนภัย

การแจ้งเตือน การแจ้งหรือบอกให้รู้ล่วงหน้าถึงภัยที่จะเกิดขึ้น โดยบุคคลหรือหน่วยงาน ที่มีหน้าที่คือผู้แจ้งข่าว เตือนภัยต่อบุคคล หรือหน่วยงานที่ได้รับผลกระทบคือผู้รับข่าวเตือนภัย

ขั้นตอนการแจ้งเตือน

1

ส่งประกาศแจ้งเตือนให้กองอำนาจการป้องกันและบรรเทาสาธารณภัยอำเภอ/ องค์กรปกครองส่วนท้องถิ่น ในเขตพื้นที่ที่คาดว่าจะเกิดภัย เพื่อแจ้งเตือนภัยล่วงหน้าแก่ผู้ที่คาดว่าจะได้รับ ผลกระทบในพื้นที่เสี่ยงภัย ให้เฝ้าระวังและเตรียมความพร้อมรับสถานการณ์และสามารถอพยพเคลื่อนย้าย ไปสู่ที่ปลอดภัยได้

2

นำข้อมูลแจ้งเตือนลงทาง Web site จังหวัดพระนครศรีอยุธยา www.ayutthaya.go.th

3

ส่ง SMS แจ้งเตือนให้นายอำเภอทุกอำเภอและแจ้งเตือนผ่านทางระบบ Line ในกลุ่ม “ศูนย์แก้ไขปัญหาพระนครศรีอยุธยา และกลุ่มชมรมนายอำเภอ”

4

ส่งประกาศแจ้งเตือนให้สำนักงานประชาสัมพันธ์จังหวัด และให้สำนักงานประชาสัมพันธ์จังหวัดจัดส่งให้วิทยุชุมชนทุกแห่งในจังหวัดพระนครศรีอยุธยา เพื่ออ่านประกาศแจ้งเตือนให้ประชาชนได้รับทราบ เป็นประจำทุกวัน



สำนักงานสาธารณสุขจังหวัดพระนครศรีอยุธยา
PHRA NAKHON SI AYUTTHAYA PROVINCIAL PUBLIC HEALTH OFFICE

แผนเผชิญเหตุ
ให้ความช่วยเหลือและแก้ไขปัญหาผู้ประสบอุทกภัย
ด้านการแพทย์และสาธารณสุข
จังหวัดพระนครศรีอยุธยา

แผนเผชิญเหตุด้านการแพทย์และสาธารณสุขจังหวัดพระนครศรีอยุธยา

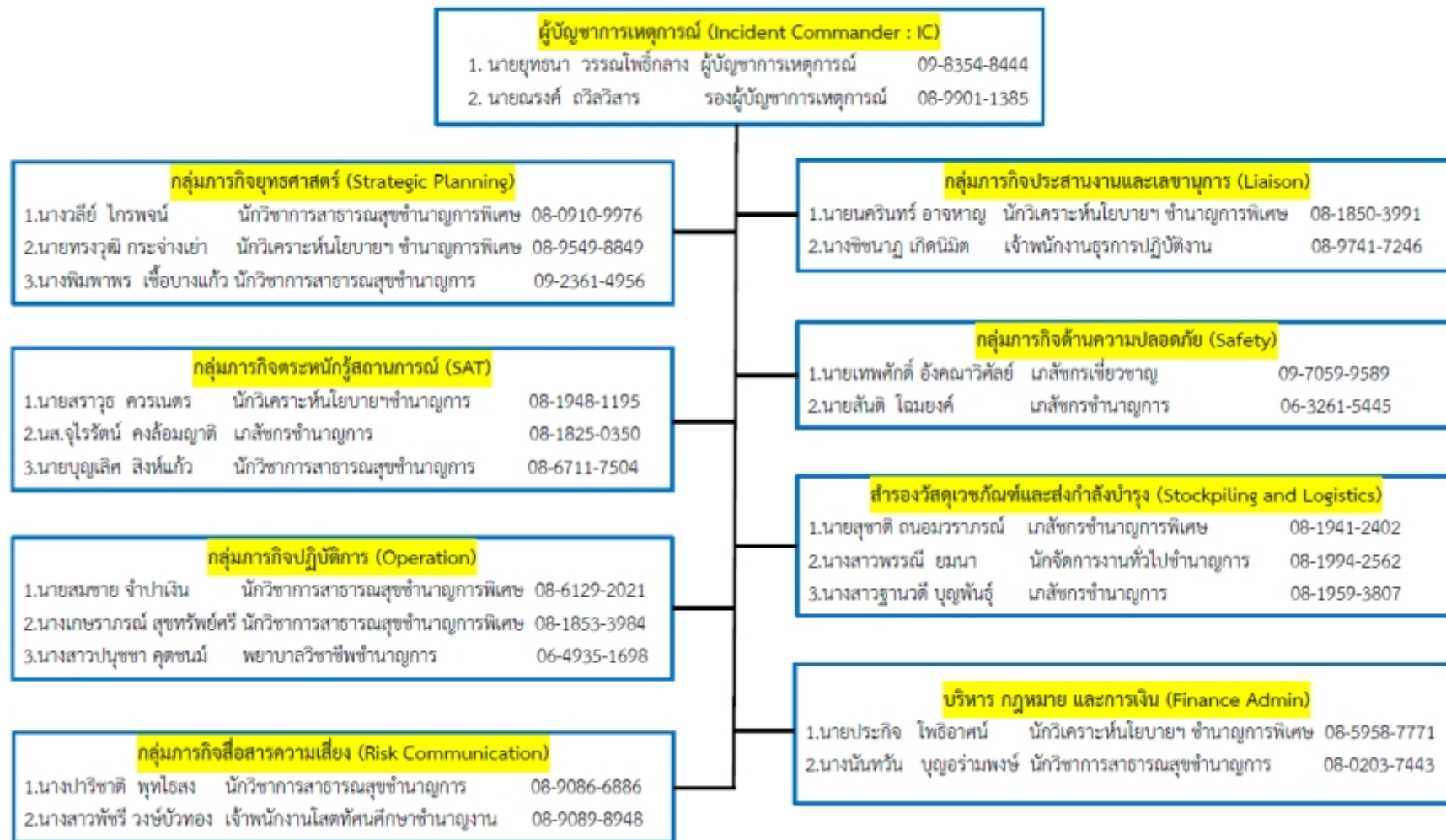
เพื่อให้ความช่วยเหลือและแก้ไขปัญหาผู้ประสบอุทกภัยในจังหวัดพระนครศรีอยุธยา

วัตถุประสงค์

- 1 เพื่อให้บริการด้านสุขภาพแก่ประชาชนทั่วไป ผู้ป่วย และกลุ่มเป้าหมายพิเศษ (ผู้สูงอายุ คนพิการ เด็ก หญิงตั้งครรภ์ ผู้ป่วยโรคเรื้อรัง) ในสถานการณ์อุทกภัยได้อย่างครอบคลุมทั่วถึงและทันเวลา
- 2 เพื่อเตรียมการป้องกันและแก้ไขตลอดจนให้ความช่วยเหลือเจ้าหน้าที่ในการปฏิบัติงานได้อย่างเต็มที่ในภาวะอุทกภัย
- 3 เพื่อป้องกันควบคุมโรคและดูแลอนามัยสิ่งแวดล้อมในสถานการณ์อุทกภัย
- 4 เพื่อกำหนดหน้าที่ความรับผิดชอบของเจ้าหน้าที่ที่เกี่ยวข้องอย่างชัดเจน เพื่อเตรียมความพร้อมสามารถดำเนินการได้ทันทีเมื่อเกิดภัย



โครงสร้างระบบบัญชาการเหตุการณ์ด้านการแพทย์และสาธารณสุข (ICS) จังหวัดพระนครศรีอยุธยา (19 พฤศจิกายน 2564)



การแบ่งพื้นที่อำเภอในการดูแลการดูแลของสำนักงานสาธารณสุขจังหวัดพระนครศรีอยุธยา

หัวหน้าทีม	รับผิดชอบอำเภอ	กลุ่มงานในทีม
นักวิชาการสาธารณสุขเชี่ยวชาญ ด้านส่งเสริมพัฒนา	ผักไห่ บางซ้าย เสนา ลาดบัวหลวง	พัฒนายุทธศาสตร์ฯ ส่งเสริมสุขภาพ พัฒนาคุณภาพฯ
เภสัชกรเชี่ยวชาญ ด้านเภสัชสาธารณสุข	พระนครศรีอยุธยา บางบาล อุทัย	คุ้มครองผู้บริโภคฯ ทันตสาธารณสุข แพทย์แผนไทยฯ
นักวิชาการสาธารณสุขเชี่ยวชาญ ด้านบริการทางวิชาการ	ท่าเรือ บางปะหัน ภาชี นครหลวง มหาราช บ้านแพรก	ควบคุมโรคไม่ติดต่อฯ สิ่งแวดล้อมและอาชีวอนามัย ประกันสุขภาพ
นักวิเคราะห์นโยบายและแผน ชำนาญการพิเศษ	บางปะอิน บางไทร วังน้อย	บริหารทั่วไป ทรัพยากรบุคคล กลุ่มกฎหมาย ควบคุมโรคติดต่อ

แผนเผชิญเหตุให้ความช่วยเหลือและแก้ไขปัญหาผู้ประสบอุทกภัยก่อนเกิดเหตุ (Preparation)

ตำบล	อำเภอ	จังหวัด
<p>โรงพยาบาลส่งเสริมสุขภาพตำบล</p> <ul style="list-style-type: none"> -สำรวจและรวบรวมข้อมูลจุดเสี่ยงของสถานบริการที่จะได้รับผลกระทบจากอุทกภัย -เผื่อระวางสถานการณ์อุทกภัยในพื้นที่ -สำรวจและเตรียมความพร้อมด้านทรัพยากรที่เกี่ยวข้อง เช่น ยาเวชภัณฑ์ สิ่งของยังชีพ เป็นต้น -เตรียมป้องกันและเสริมความแข็งแรงด้านโครงสร้างของสถานบริการ -สำรวจข้อมูลผู้พิการ/ติดบ้าน/ติดเตียง เพื่อเตรียมความพร้อมในการช่วยเหลือ -เตรียมพร้อมและตรวจสอบระบบสื่อสารระหว่างหน่วยงานให้สามารถใช้งานได้ 	<p>สำนักงานสาธารณสุขอำเภอ/ โรงพยาบาลระดับอำเภอ</p> <ul style="list-style-type: none"> -สำรวจและรวบรวมข้อมูลจุดเสี่ยงของสถานบริการที่จะได้รับผลกระทบจากอุทกภัย -เผื่อระวางสถานการณ์อุทกภัยในพื้นที่ -เตรียมและซักซ้อมแผนช่วยเหลือด้านการแพทย์และสาธารณสุข -สำรองทรัพยากรในการสนับสนุนหน่วยบริการ ให้สามารถดำเนินการหรือให้ความช่วยเหลือประชาชนที่ได้รับผลกระทบได้ -เตรียมพร้อมและตรวจสอบระบบสื่อสารระหว่างหน่วยงานให้สามารถใช้งานได้ -จัดทำแผนเตรียมความพร้อมรองรับอุทกภัยระดับหน่วยงาน -ซ้อมแผนรับอุทกภัยต่างๆในระดับโรงพยาบาล(รพศ./รพท.) 	<p>สำนักงานสาธารณสุขจังหวัด</p> <ul style="list-style-type: none"> -สำรวจและรวบรวมข้อมูลสถานบริการที่มีแนวโน้มเสี่ยงต่อการเกิดอุทกภัย -เผื่อระวางสถานการณ์อุทกภัย -จัดเตรียมระบบข้อมูลเตือนภัยและเผื่อระวางสถานการณ์น้ำ -เตรียมและซักซ้อมแผนช่วยเหลือด้านการแพทย์และสาธารณสุข -สำรวจความพร้อมของทรัพยากรเพื่อวางแผนการสนับสนุนให้กับพื้นที่ -เตรียมพร้อมและตรวจสอบระบบสื่อสารระหว่างหน่วยงานให้สามารถใช้งานได้

ขณะเกิดภัย (Response)

บทบาทหน้าที่หน่วยงานที่เกี่ยวข้องในการดำเนินการรองรับอุทกภัย

ระดับความรุนแรง	โรงพยาบาลส่งเสริมสุขภาพตำบล	โรงพยาบาลระดับอำเภอ/สำนักงานสาธารณสุขอำเภอ	สำนักงานสาธารณสุขจังหวัด
๑	<ul style="list-style-type: none"> - ฝ้าระวังสถานการณ์อุทกภัยทุกวัน พร้อมทั้งรายงานให้ผู้บังคับบัญชาทราบทุกวัน - เคลื่อนย้ายอุปกรณ์ต่างๆเพื่อไม่ให้เสียหาย - จัดทำแผนออกหน่วย/เยี่ยมบ้าน/ปฏิบัติตามแผน - จัดเตรียมแผนการช่วยเหลือผู้ป่วยติดบ้าน/ติดเตียง - ให้การรักษาพยาบาลผู้ประสบภัยในสถานบริการและพื้นที่ประสบอุทกภัย - ให้ความรู้สุขภาพศึกษาและแนวทางปฏิบัติเบื้องต้นแก่ประชาชน - ฝ้าระวังโรคที่อาจเกิดจากอุทกภัย - ปฏิบัติตามแผน - พยายามกู้สถานบริการหรือปรับระบบการให้บริการ ให้สามารถบริการประชาชนได้ 	<ul style="list-style-type: none"> - ฝ้าระวังสถานการณ์อุทกภัยทุกวัน พร้อมทั้งรายงานให้ผู้บังคับบัญชาทราบทุกวัน - พิจารณาเปิดศูนย์ปฏิบัติการป้องกันและแก้ไขปัญหาอุทกภัย (War Room) ตามสถานการณ์อุทกภัย และความเหมาะสม - เตรียมและซักซ้อมแผนช่วยเหลือด้านการแพทย์และสาธารณสุข - ให้การรักษา พยาบาล ผู้ประสบภัยในสถานบริการและออกหน่วยแพทย์เคลื่อนที่ในพื้นที่ประสบอุทกภัย - สนับสนุนยาและเวชภัณฑ์ต่างๆให้กับสถานบริการที่ได้รับผลกระทบ - ฝ้าระวังโรคที่อาจเกิดจากอุทกภัย - ประสานงานกับหน่วยงานต่างๆภายในอำเภอ - เตรียมศูนย์พักพิงระดับอำเภอ - ปฏิบัติตามแผน - วางแผนการเยี่ยมและสร้างขวัญและกำลังใจสำหรับเจ้าหน้าที่ในขณะท่วมเกิน ๓ วัน - พยายามกู้สถานบริการหรือปรับระบบการให้บริการให้สามารถบริการประชาชนได้ - เตรียมการเคลื่อนย้ายผู้ป่วยไปสถานบริการข้างเคียงที่ไม่ได้รับผลกระทบ 	<ul style="list-style-type: none"> - ฝ้าระวังสถานการณ์อุทกภัยทุกวันพร้อมทั้งรายงานให้ผู้บังคับบัญชาทราบทุกวัน - พิจารณาเปิดศูนย์บัญชาการสถานการณ์ภัยพิบัติด้านการแพทย์และสาธารณสุข (War Room) ตามสถานการณ์อุทกภัย และความเหมาะสม - ติดต่อสื่อสารเพื่อติดตามข้อมูลระหว่างหน่วยงาน - ประสานเรื่องการรักษา พยาบาลในสถานบริการและเรื่องออกหน่วยแพทย์เคลื่อนที่ในพื้นที่ประสบภัย - สนับสนุนยาและเวชภัณฑ์ต่างๆให้กับสถานบริการที่ได้รับผลกระทบ - ฝ้าระวังโรคที่อาจเกิดจากอุทกภัย

ระดับความรุนแรง	โรงพยาบาลส่งเสริมสุขภาพตำบล	โรงพยาบาลระดับอำเภอ/สำนักงานสาธารณสุขอำเภอ	สำนักงานสาธารณสุขจังหวัด
๒	<ul style="list-style-type: none"> - เฝ้าระวังสถานการณ์อุทกภัยทุกวันพร้อมทั้งรายงานให้ผู้บังคับบัญชาทราบทุกวัน - ให้ความรู้สุขภาพศึกษาและแนวทางปฏิบัติเบื้องต้นแก่ประชาชน - ให้การรักษาพยาบาลผู้ประสบภัยในสถานบริการและพื้นที่ประสบอุทกภัย - เฝ้าระวังโรคที่อาจเกิดจากอุทกภัย 	<ul style="list-style-type: none"> - เฝ้าระวังสถานการณ์อุทกภัยทุกวันพร้อมทั้งรายงานให้ผู้บังคับบัญชาทราบทุกวัน - พิจารณาเปิดศูนย์ปฏิบัติการป้องกันและแก้ไขปัญหามลพิษ (War Room) ตามสถานการณ์อุทกภัย - ติดต่อสื่อสารเพื่อติดตามข้อมูลระหว่างหน่วยงาน - ให้การรักษาพยาบาลผู้ประสบภัยในสถานบริการและออกหน่วยแพทย์เคลื่อนที่ในพื้นที่ประสบอุทกภัย - สนับสนุนยาและเวชภัณฑ์ต่างๆให้กับสถานบริการที่ได้รับผลกระทบ - ขอรับการช่วยเหลือในการเคลื่อนย้ายผู้ป่วยไปสถานบริการข้างเคียงที่ไม่ได้รับผลกระทบ 	<ul style="list-style-type: none"> - เฝ้าระวังสถานการณ์อุทกภัยทุกวันพร้อมทั้งรายงานให้ผู้บังคับบัญชาทราบทุกวัน - เปิดศูนย์บัญชาการสถานการณ์ภัยพิบัติด้านการแพทย์และสาธารณสุข (War Room) ตามสถานการณ์อุทกภัยประชุมทุกวัน - ประสานหน่วยงานต่างๆภายในจังหวัด - บริหารจัดการและสำรองทรัพยากรจำเป็นให้เพียงพอ ๑-๒ สัปดาห์ ก่อนขอความช่วยเหลือจากภายนอกเข้าถึง - บัญชาการเคลื่อนย้ายผู้ป่วยจากโรงพยาบาลที่เสี่ยงน้ำท่วม - บัญชาการจัดหน่วยเคลื่อนที่ให้การช่วยเหลือด้านรักษาพยาบาล ดูแลสุขภาพกายและสุขภาพจิตในพื้นที่ประสบอุทกภัย - บัญชาการจัดระบบบริการการแพทย์ฉุกเฉิน - บัญชาการระบบรับ-ส่งต่อผู้ป่วยฉุกเฉิน ทั้งทางบก น้ำ อากาศ - เฝ้าระวังและประสานการจัดการด้านสุขาภิบาลน้ำ อาหาร สิ่งแวดล้อม - เฝ้าระวังและป้องกันควบคุมโรคติดต่อที่มากับน้ำ การบาดเจ็บ และป้องกันการตาย - สื่อสารประชาสัมพันธ์ข้อมูลข่าวสารแก่ผู้ประสบอุทกภัย สื่อมวลชน และหน่วยงานที่เกี่ยวข้องทั้งภาครัฐและเอกชน

ระดับความรุนแรง	โรงพยาบาลส่งเสริมสุขภาพตำบล	โรงพยาบาลระดับอำเภอ/สำนักงานสาธารณสุขอำเภอ	สำนักงานสาธารณสุขจังหวัด
๓ และ ๔	<ul style="list-style-type: none"> - เฝ้าระวังสถานการณ์อุทกภัยทุกวันพร้อมทั้งรายงานให้ผู้บังคับบัญชาทราบทุกวัน - ให้ความรู้สุขศึกษาและแนวทางปฏิบัติเบื้องต้นแก่ประชาชน - ให้การรักษาพยาบาลผู้ประสบภัยในสถานบริการและพื้นที่ประสบอุทกภัย - เฝ้าระวังโรคที่อาจเกิดจากอุทกภัย 	<ul style="list-style-type: none"> - เฝ้าระวังสถานการณ์อุทกภัยทุกวันพร้อมทั้งรายงานให้ผู้บังคับบัญชาทราบทุกวัน - เปิดศูนย์ปฏิบัติการป้องกันและแก้ไขปัญหามหาอุทกภัย(War Room) ตามสถานการณ์อุทกภัย ประชุมทุกวัน -ติดต่อสื่อสารเพื่อติดตามข้อมูลระหว่างหน่วยงาน -ให้การรักษาพยาบาลผู้ประสบภัยในสถานบริการและออกหน่วยแพทย์เคลื่อนที่ในพื้นที่ประสบอุทกภัย -สนับสนุนยาและเวชภัณฑ์ต่างๆให้กับสถานบริการที่ได้รับผลกระทบ -ขอรับการช่วยเหลือในการเคลื่อนย้ายผู้ป่วยไปสถานบริการข้างเคียงที่ไม่ได้รับผลกระทบ 	<ul style="list-style-type: none"> - เฝ้าระวังสถานการณ์อุทกภัยทุกวันพร้อมทั้งรายงานให้ผู้บังคับบัญชาทราบทุกวัน - เปิดศูนย์ปฏิบัติการป้องกันและแก้ไขปัญหามหาอุทกภัย(War Room) ตามสถานการณ์อุทกภัย ประชุมทุกวัน -ประสานงานเพื่อขอรับความช่วยเหลือจากหน่วยงานต่างๆ

ฟื้นฟูเยียวยาหลังเกิดภัย (Recovery)

๑. เร่งฟื้นฟูซ่อมแซมสถานบริการที่ได้รับผลกระทบเกิดความเสียหายจากอุทกภัย ให้คืนสภาพพร้อมให้บริการประชาชนโดยเร็ว
๒. เร่งฟื้นฟูเยียวยาสุขภาพกาย-จิตประชาชนที่มีภาวะเครียด ผู้ป่วยโรคเรื้อรัง ผู้พิการ ผู้สูงอายุ ให้มีความเข้มแข็งผ่านพันวิฤติได้
๓. เฝ้าระวังและป้องกันควบคุมโรคติดต่อภายหลังน้ำลด
๔. เฝ้าระวังและฟื้นฟูด้านสุขาภิบาลน้ำ อาหาร และอนามัยสิ่งแวดล้อม
๕. ดำเนินการและให้คำแนะนำในการปฏิบัติการบรรเทาทุกข์และฟื้นฟูสภาพ ร่วมกับส่วนราชการหน่วยงานอื่นที่เกี่ยวข้อง รวมถึงภาคเอกชน

ป้องกันภัยอย่างยั่งยืน (Prevention)

๑. ประเมินผลการปฏิบัติงาน ทบทวนจุดอ่อน/จุดแข็ง ปัญหาอุปสรรคในช่วงปฏิบัติการ และสรุปบทเรียน เพื่อปรับปรุงแผนเผชิญเหตุครั้งต่อไป
๒. สรุปข้อเสนอโครงการเพื่อป้องกันภัยในอนาคต ระยะสั้น ระยะกลาง และระยะยาว

บทบาทหน้าที่หน่วยงานสนับสนุนการปฏิบัติการ

สำนักงานสาธารณสุขจังหวัดพระนครศรีอยุธยา

1. ส่วนบังคับบัญชา [Incident Commander]
2. เจ้าหน้าที่ประชาสัมพันธ์ [Public Information Officer]
3. เจ้าหน้าที่ประสานงาน [Liaison Officer]
4. เจ้าหน้าที่ความปลอดภัย [Safety Officer]
5. ส่วนวางแผนงาน [Planning]
6. ส่วนสนับสนุน [Logistics section]
7. ส่วนงบประมาณและการ บริหาร [Finance]
8. ส่วนปฏิบัติการ [Operation]

การรับมือกับสถานการณ์อุทกภัย อำเภอเสนา



ข้อมูลทั่วไปอำเภอเสนา

ภูมิประเทศ : ตั้งอยู่บริเวณที่ราบลุ่ม มีแม่น้ำน้อยไหลผ่าน

การปกครอง : 17 ตำบล เทศบาล 3 แห่ง หมู่บ้าน 132 แห่ง
องค์การบริหารส่วนตำบล 11 แห่ง

อาชีพ : ประชาชนส่วนใหญ่ ประกอบอาชีพเกษตรกรรม



หน่วยบริการด้านสาธารณสุข เครือข่ายโรงพยาบาลเสนา

ประชากร : 65,484 คน

1 รพท. M1 (208 เตียง)

15 รพ.สต. 1 ศสม. 1 สอ.

16 ตำบล 1 เขตเทศบาล

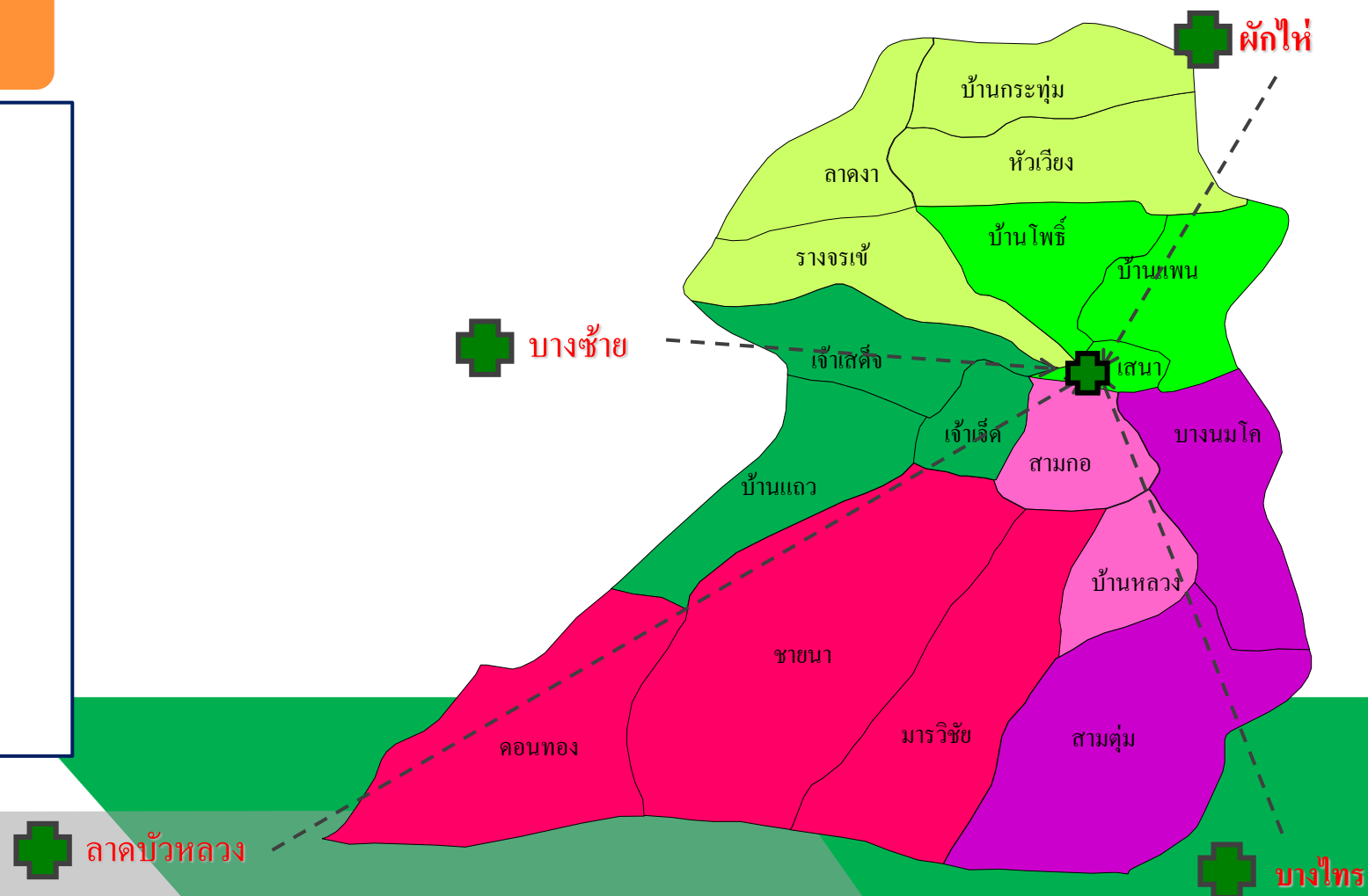
4 เทศบาลตำบล

1 เทศบาลเมือง

9 อบต.

137 หมู่บ้าน

17,617 หลังคาเรือน



ข้อมูลทั่วไปโรงพยาบาลเสนา



- รพ.ทั่วไป
- ระดับ M1
- ขนาด 180 เตียง
บริการจริง 208



- พื้นที่ : 39 ไร่
- เปิดให้บริการ:
22 ก.พ.2522



- 1 สสอ. (ขนาดL)
- 15 รพ.สต.
- 1 ศสม.
- 1 สอ.
(ถ่ายโอนสู่อปท.)

ให้บริการสุขภาพ เป็นแม่ข่าย รับผู้ป่วยส่งต่อ
ในซีกตะวันตก 5 อำเภอของ จ.อยุธยา
(ประชากร 207,128 คน)

ข้อมูลสถิติและรายงาน สปสช.



อ.เสนา
ประชากร 65,484 คน (ทะเบียนราษฎร)
ผู้สูงอายุ (60 ปีขึ้นไป) = 22.77%
ผู้สูงอายุ 100 ปี ขึ้นไป = 11 คน
(ญ 7 , ช 3)

UC = 44,823 คน
ข้าราชการ = 4,516 คน
ปกส. = 15,958 คน
อื่นๆ = 1,547 คน

(อ.เสนา ข้อมูลสถิติและรายงาน สปสช.)



ICU 22 เตียง (AIIR2) / NICU 5 เตียง / Stroke Unit 8 / OR 4 ห้อง / ไตเทียม 9 เตียง
ER 8 เตียง / Ambulance 7 คัน / LR รอคloud 8 เตียง / เตียงคลอด 4 เตียง / IMC 8 เตียง / PC 4 เตียง

ปี 2554
กรุงศรีอยุธยาแตก
ถนนขาด
รถทหารมาช่วยเรา
เจ้าหน้าที่เป็นผู้ประสะบภัย

รพ.สุราษฎร์ธานี และรพ.สมุย มาช่วยชาวเสนา





แผนเผชิญเหตุอุทกภัย เครือข่ายอำเภอเสนา

โรงพยาบาล สำนักงานสาธารณสุขอำเภอและรพ.สต.ร่วมกับทีมเผชิญเหตุระดับอำเภอ

1. สำรวจจำนวนกลุ่มเปราะบาง และติดตามเยี่ยม 753 ราย
2. บ้านน้ำท่วม
3. ป่วยติดเตียง/พิการ 185/27 ราย
4. ผู้ป่วยจิตเวชที่ประสบอุทกภัย
5. การเตรียมหน่วยบริการสำรองของแต่ละ รพ.สต. เมื่อเกิดเหตุน้ำท่วมสถานพยาบาล
6. แผนปฏิบัติงาน
7. รายชื่อผู้ป่วยโรคเรื้อรังแต่ละตำบล ที่ประสบภัยน้ำท่วม
8. เป็นทีมดูแลประสานงาน อสม. ผู้นำชุมชน อบท. โรงพยาบาล กรณีฉุกเฉินเคลื่อนย้ายผู้ป่วย
9. โรงพยาบาลประสานงานและวางแผนการส่งต่อคนไข้โรงพยาบาลใกล้เคียง

แผนเผชิญเหตุอุทกภัย เครือข่ายสุขภาพอำเภอเสนา



คำสั่งโรงพยาบาลเสนา

ที่ ๒๙๔/๒๕๖๕

เรื่อง แต่งตั้งคณะกรรมการตามระบบบัญชาการเหตุการณ์ภาวะฉุกเฉินด้านการแพทย์และสาธารณสุข

(Incident Command System : ICS)

เครือข่ายสุขภาพอำเภอเสนา จังหวัดพระนครศรีอยุธยา

ด้วยสถานการณ์ภาวะฉุกเฉินทางด้านสาธารณสุขเกิดบ่อยขึ้น และแต่ละครั้งก็มีความรุนแรงเพิ่มมากขึ้น ส่งผลกระทบต่อความปลอดภัยทั้งต่อสุขภาพ ชีวิต และทรัพย์สิน ทั้งทางตรงและทางอ้อม ดังนั้น การเตรียมความพร้อมและบัญชาการเหตุการณ์ภาวะฉุกเฉินที่เกิดขึ้น จึงเป็นเรื่องที่มีความสำคัญอย่างยิ่ง ในทุกระบบสาธารณสุข โดยดำเนินการตามระบบบัญชาการเหตุการณ์ภาวะฉุกเฉินด้านการแพทย์และสาธารณสุข (Incidence Command System: ICS) ซึ่งเป็นเครื่องมือที่สำคัญในการนำมาใช้เพื่อรับมือกับภาวะ



คำสั่งโรงพยาบาลเสนา

ที่ ๒๙๕/๒๕๖๕

เรื่อง แต่งตั้งคณะกรรมการศูนย์ปฏิบัติการภาวะฉุกเฉินทางด้านการแพทย์และสาธารณสุข

(Emergency Operstion Center : EOC)

เครือข่ายสุขภาพอำเภอเสนา จังหวัดพระนครศรีอยุธยา

ด้วยสถานการณ์ภาวะฉุกเฉินทางด้านสาธารณสุขเกิดบ่อยขึ้น และแต่ละครั้งก็มีความรุนแรงเพิ่มมากขึ้น ส่งผลกระทบต่อความปลอดภัยทั้งต่อสุขภาพ ชีวิต และทรัพย์สิน ทั้งทางตรงและทางอ้อม ดังนั้น การเตรียมความพร้อมและตอบโต้ภาวะฉุกเฉินที่เกิดขึ้น จึงเป็นเรื่องที่มีความสำคัญอย่างยิ่ง ในทุกระบบสาธารณสุข โดยดำเนินการภายใต้ศูนย์ปฏิบัติการตอบโต้ภาวะฉุกเฉินทางด้านสาธารณสุข (Emergency Operation Center: EOC) ซึ่งเป็นเครื่องมือที่สำคัญในการนำมาใช้เพื่อรับมือกับภาวะฉุกเฉิน

การบริหารจัดการโรคเรื้อรัง ในช่วงสถานการณ์อุทกภัย



คำสั่งโรงพยาบาลเสนา

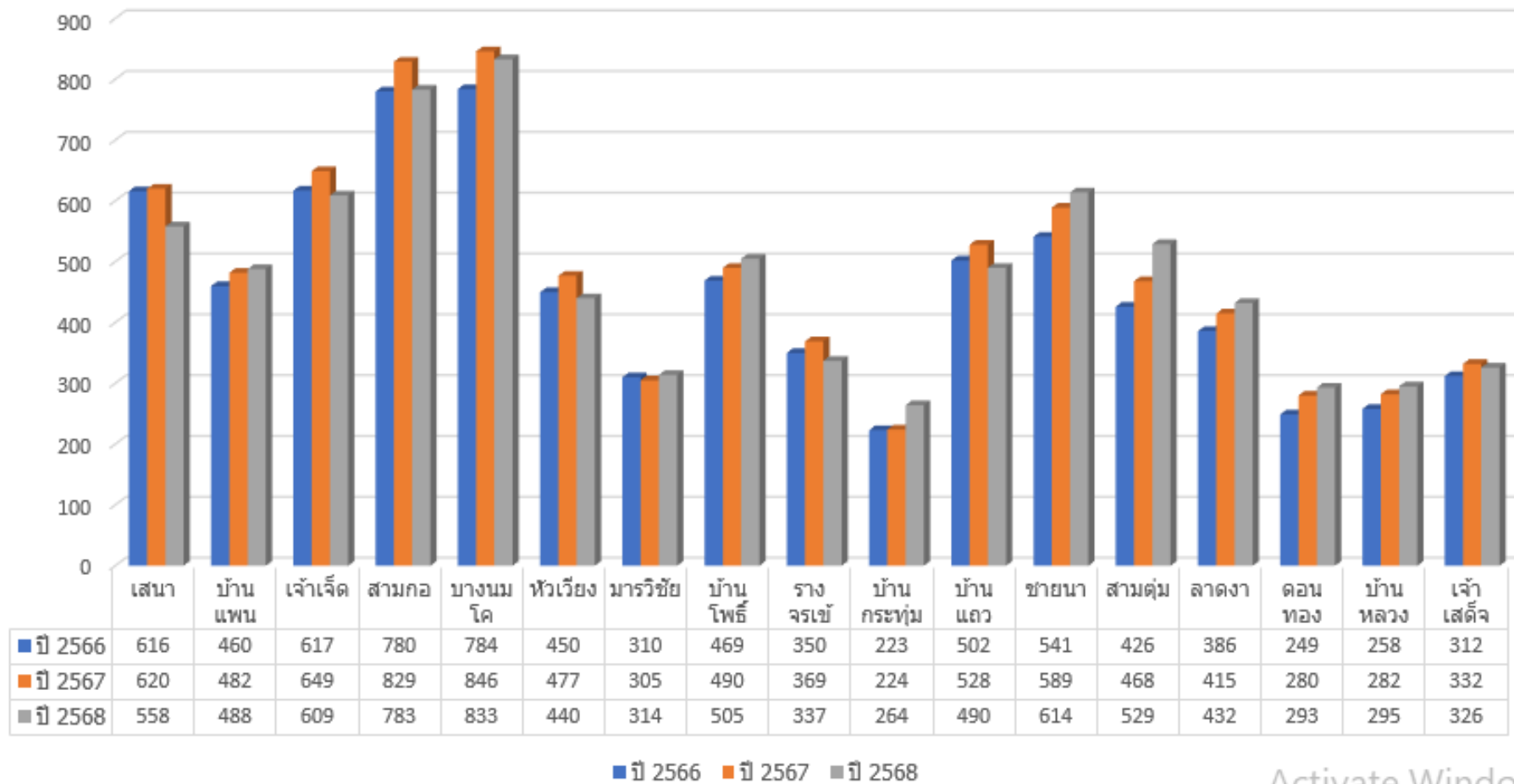
ที่ ศส๒ / ๒๕๖๘

เรื่อง แต่งตั้งคณะกรรมการพัฒนาระบบบริการการดูแลผู้ป่วยโรคไม่ติดต่อเรื้อรัง
เครือข่ายสุขภาพอำเภอเสนา จังหวัดพระนครศรีอยุธยา (NCDs BOARD)

ด้วยโรงพยาบาลเสนา ได้มีนโยบายพัฒนางานระบบบริการป้องกันและควบคุมโรคไม่ติดต่อเรื้อรัง
ในเขตพื้นที่บริการ วัตถุประสงค์เพื่อสนับสนุนให้เกิดมาตรการการดำเนินงานที่เหมาะสมและคุณภาพเพียงพอ
ทั้งด้านการสนับสนุนนโยบายและจัดบริการเฝ้าระวัง ป้องกัน ควบคุมโรคที่ครอบคลุมกับกลุ่มเป้าหมายหลัก
คือ วัยทำงาน ในการลดปัจจัยเสี่ยงต่อการเกิดโรคไม่ติดต่อเรื้อรัง เช่น เบาหวาน ความดันโลหิตสูง ซึ่งมีสถิติ
เพิ่มขึ้นเรื่อยๆ จึงได้พัฒนาคุณภาพระบบบริการโรคเบาหวานและความดันโลหิตสูง เพื่อการป้องกันและ
ควบคุมโรคเบาหวานและความดันโลหิตสูงให้ได้ผลและเกิดความยั่งยืน ภายใต้ความร่วมมือของเครือข่าย
บริการสุขภาพอำเภอเสนา

อำเภอเสนาโดยโรงพยาบาลเสนา จึงแต่งตั้งคณะกรรมการพัฒนาระบบบริการการดูแลผู้ป่วย
โรคไม่ติดต่อเรื้อรังเครือข่ายสุขภาพอำเภอเสนา เพื่อขับเคลื่อนนโยบายการป้องกันและบริหาร
จัดการโรคเบาหวานและความดันโลหิตสูงให้บรรลุเป้าหมาย ดังนี้

จำนวนผู้ป่วยโรคเรื้อรังในเขตอำเภอเสนา



Activate Windows

การดูแลจัดส่งยา กรณีผู้ป่วยประสບอุทกภัย

กรณีผู้ป่วยรักษาในโรงพยาบาล (ส่วนใหญ่ควบคุมโรคไม่ได้หรือมีภาวะแทรกซ้อน)

1. สำรองผู้ป่วยในเขตประสບอุทกภัยใกล้วันนัด
2. ส่งรายชื่อให้รพ.สต.ติดตามเยี่ยม สอบถามผู้ป่วยต้องการให้จัดส่งยาหรือไม่ วัด BP เจาะ DTX
3. แพทย์สั่งยา เภสัชกรจัดยา พยาบาล NCD manager ตรวจสอบและออกใบนัด เวชกรรมสังคมรับยา จัดส่งรพ.สต. ติดตาม รับคำปรึกษาจากรพ.สต. ในการดูแลผู้ป่วย
4. กรณีญาติมารับยาเอง มีการโทรศัพท์นัด จัดยาไว้ให้
5. ผู้ป่วยที่รักษาในรพ.สต. จัดยาให้โดยปรึกษาแพทย์เวชศาสตร์ครอบครัว และจัดส่งยาให้โดยรพ.สต.และอสม.
6. แจ้งเบอร์โทรศัพท์ให้ผู้ป่วยสามารถติดต่อได้

ความท้าทาย

ดูแลคนใช้ในบริษัท
ใช้ชีวิตอยู่กับน้ำ
อาหารในถุงยังชีพ
โรคที่ Uncontrol

การจัดเตรียมยาผู้ป่วยโรคเรื้อรัง ที่ประสบภัยน้ำท่วม



กลุ่มงานเวชกรรมสังคม ร่วมกับ กลุ่มงานผู้ป่วยนอก เกษัชกร
(คลินิก เบาหวาน-ความดัน) จัดแพ็คเกจยา





นำยาจัดส่งผู้ป่วยโรคเรื้อรัง
ที่ประสบภัยน้ำท่วม



การออกหน่วยแพทย์เคลื่อนที่



การออกหน่วยแพทย์เคลื่อนที่

